

Številka: 3711-0014/2025- 5 (41)
Datum: 12. 3. 2025

**KRAJEVNA SKUPNOST REGRČA VAS
REGRČA VAS 101**

8000 NOVO MESTO

ZADEVA: POROČILO O IZVEDENIH MERITVAH HITROSTI

1) LOKACIJA IN NAČIN IZVAJANJA MERITEV

Podatki so bili zbrani s pomočjo prikazovalnika hitrosti Viacount II. Mikrolokacija naprave v času izvajanja meritev: JP 799191, Regrča vas – K Roku (nad domom KS in igriščem). Omejitev hitrosti je 30 km/h. Obdelava zajetih podatkov je narejena za obdobje od 28.1.2025 do 7.3.2025. V poročilu o izvedenih meritvah se osredotočimo predvsem na kazalnike, ki so povezani s hitrostjo vozil, manj na strukturo prometnega toka in obseg prometa. Izmerjene vrednosti so za vozila v obeh smereh vožnje.



Slika 1: prikaz mikrolokacije merilne naprave Viacount II

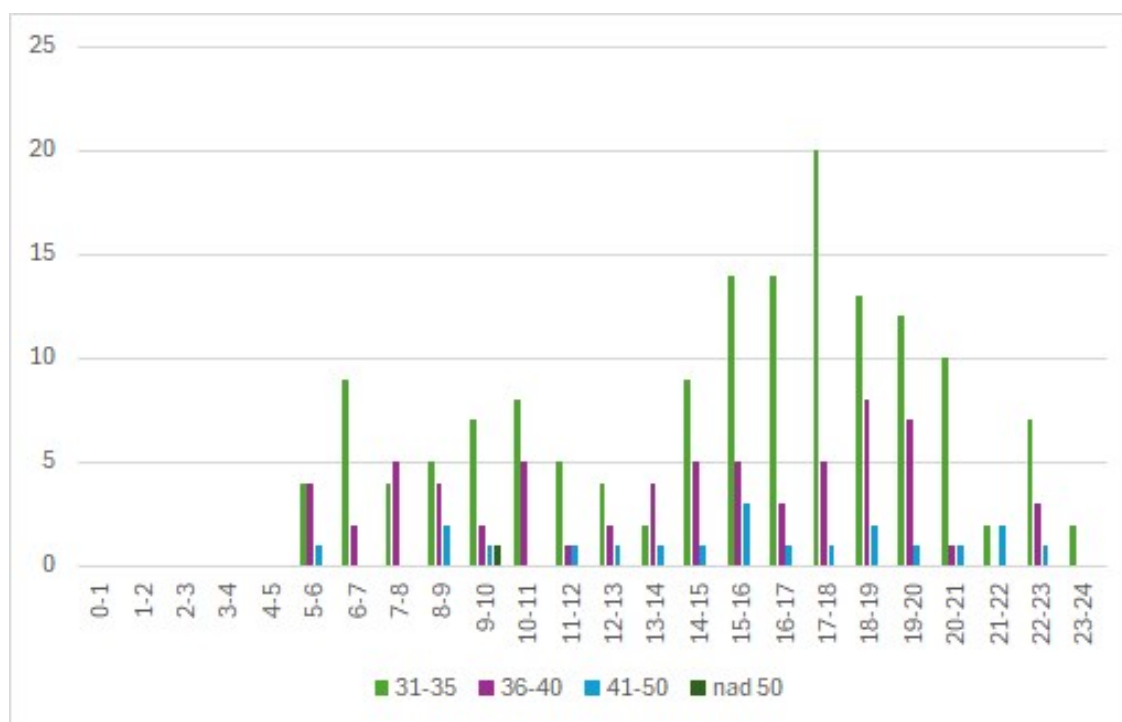
Merilno mesto je postavljeno na delu najmanj zgoščene poselitve v območju prehoda iz naselja Regrča vas v naselje K Roku v KS Regrča vas. Cestna razsvetljava je urejena. V območju meritev so površine za pešce urejene nivojsko v obliki pasu za pešce, kolesarji so na vozišču.

2) MERITVE HITROSTI

Iz opravljenih meritev izpostavljamo naslednje podatke:

- Povprečna izmerjena hitrost: 26 km/h
- Najvišja izmerjena hitrost: 74 km/h
- kazalnik hitrosti vožnje V 85: 35 km/h
- Obseg prekoračitev hitrosti v odstotkih: 38,91 %
- % izmerjenih vrednosti do 30 km/h: 61,09 %
- % izmerjenih vrednosti do 40 km/h: 97,19 %
- % izmerjenih vrednosti do 45 km/h: 99,46 %

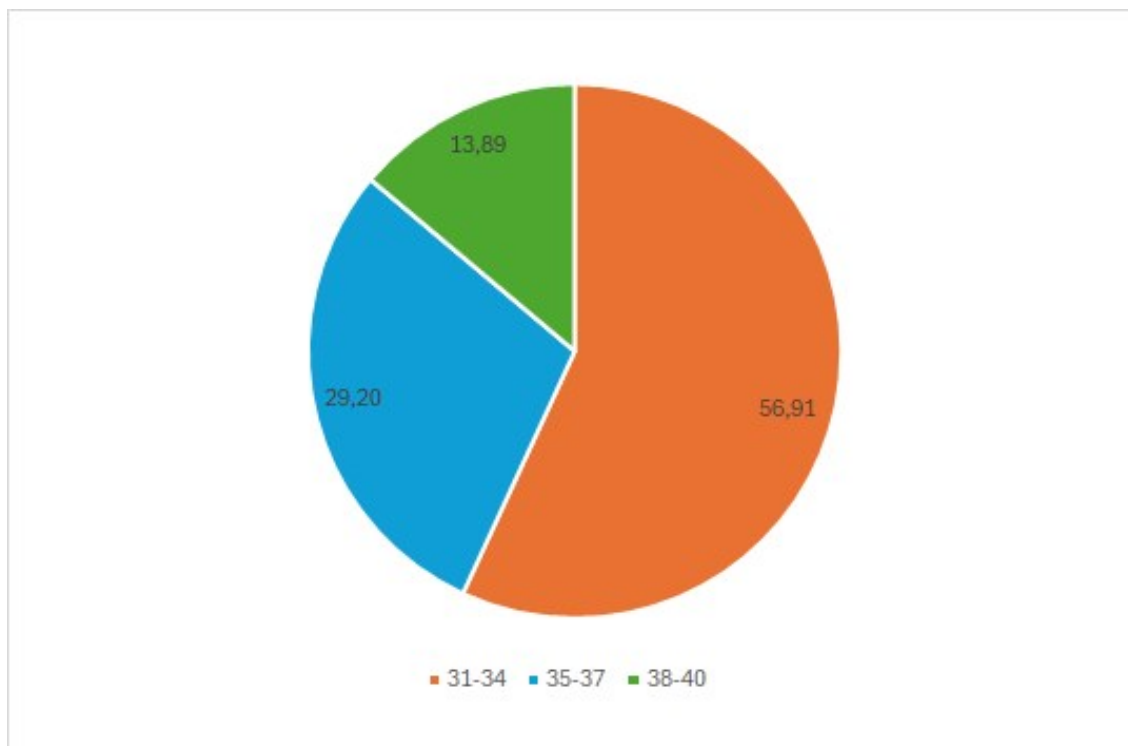
Časovna porazdelitev prekoračitev je neenakomerno razpršena v času dneva izvedenih meritev. Analiza je bila opravljena za naključno izbrani dan, četrtek, 6.3.2025.



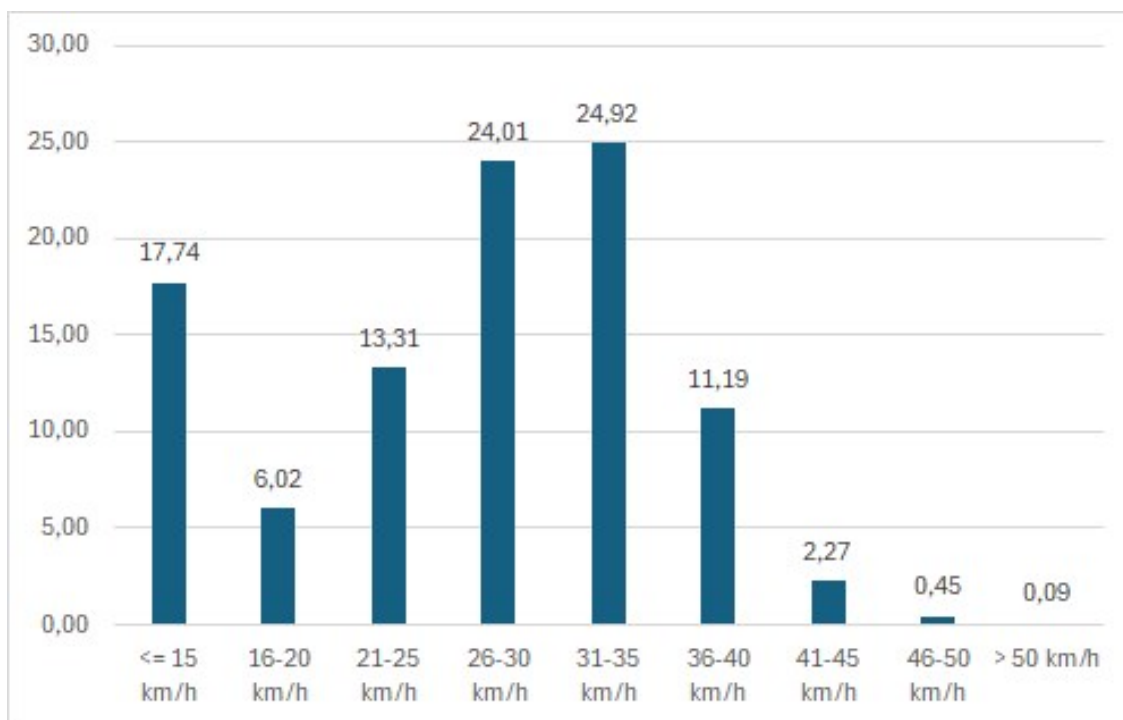
Graf 1: razpršenost prekoračitev predpisane omejitve hitrosti po urnih intervalih in hitrostnih razredih na dan 6.3.2025; prikaz izmerjenih vrednosti !

Pregled deležev po hitrostnih razredih v odstotkih (%) kaže na porazdelitev z zamikom v levo, kar pomeni večji delež vozil v nižjih hitrostnih razredih. V hitrostnem razredu prekoračitev med 31 km/h in 40 km/h, se nahaja 36,10 % vseh izmerjenih vrednosti ali drugače 92,78 % vrednosti prekoračitev. Naslednjih 2,72 % izmerjenih vrednosti hitrosti predstavljajo prekoračitve od 41 km/h do 50 km/h. V hitrostnih razredih do 40 km/h se nahaja skupaj 97,19 % vseh izmerjenih vrednosti.

Izmerjene vrednosti hitrosti nad 40 km/h, znašajo 2,81 % vseh izmerjenih vrednosti oziroma 7,22 % prekoračitev. Povprečno na dnevni ravni to znaša med 10 in 15 vozil; do 2 na uro. Možna pa so odstopanja po dnevih. Najvišja izmerjena hitrost je znašala 74 km/h in je bila izmerjena v četrtek, 13.2.2025 med 20.00 in 21.00 uro, s kombiniranim vozilom.



Graf 2: pregled hitrostnega razreda od 31 km/h do 40 km/h

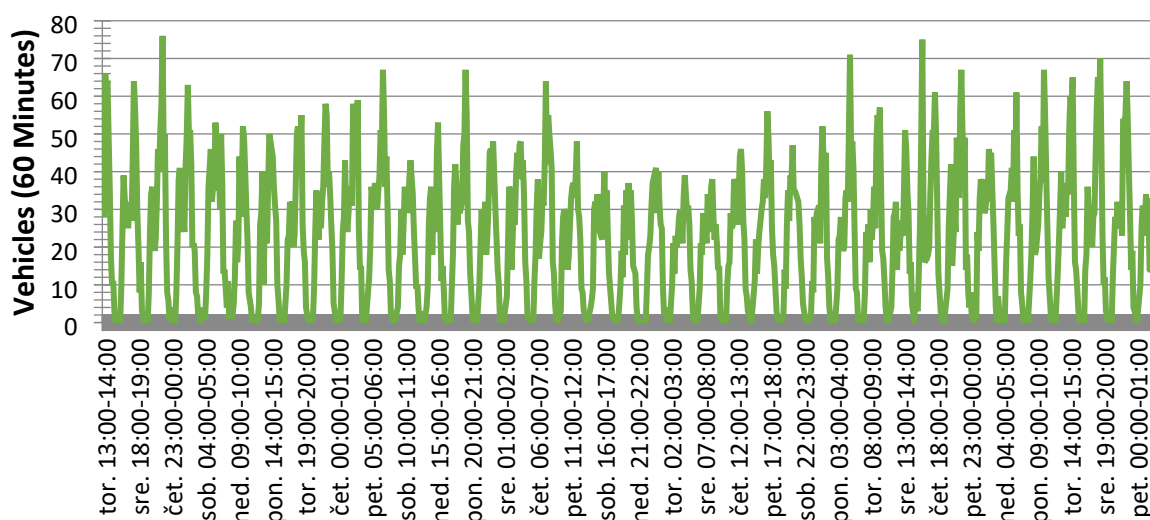


Graf 3: hitrostni razredi izmerjenih vrednosti s prikazom deležev v odstotkih (%)

3) OBSEG PROMETA

V času izvajanja meritev je bilo na točki meritve zabeleženih skupaj 20714 izmerjenih vrednosti (vsako vozilo je v času približevanja napravi izmerjeno večkrat) oz. 16577 vozil. V času izvajanja meritev je znašal povprečni dnevni promet 545 vozil.

Pregled obremenitve (prikaz števila izmerjenih vrednosti) na merilnem mestu za primerjavo dnevne prometne obremenitve v času izvajanja meritev je prikazan v grafu 4. Opaziti je večja odstopanja po dnevih, dinamika prometne obremenitve pa je med dnevi podobna. Značilna je tudi izrazita dnevna porazdelitev s povečano prometno obremenitvijo v jutranji in posebej v popoldanski prometni konici.



Graf 4: prometna obremenitev na točki merilnega mesta po dnevih v času izvajanja meritev

4) POVZETEK

Glede na pridobljene podatke iz naslova meritev je izpostavljena razporeditev izmerjenih vrednosti hitrosti vožnje do 40 km/h, kjer se nahaja 97,19 % vseh izmerjenih vrednosti. Merilno mesto je bilo locirano enako kot v času izvedene predhodne meritve, rezultati pa so iz vidika obsega spoštovanja predpisane omejitve hitrosti v %, najslabši.

hitrost	1. meritev	2. meritev	3. meritev
% prekoračitev	28,80	24,42	29,16
do 35 km/h	82,08	87,85	86,00
do 40 km/h	91,65	95,76	97,19

Tabela 1: primerjava rezultatov meritev

Pojav večjih odstopanj, prekoračitev predpisane omejitve hitrosti za več kot 20 km/h, je bil v času meritev prisoten v deležu samo 0,09 % in sicer je bilo zaznanih skupaj 19 izmerjenih vrednosti oziroma manj kot eno vozilo dnevno (op.: dnevna razporeditev je lahko v praksi drugačna). Najvišja izmerjena hitrost je bila 74 km/h in je bila izmerjena v četrtek, 13.2.2025 med 20.00 in 21.00 uro, s kombiniranim vozilom.

Glede na evidentirano stanje, se predlaga občasno izvedbo opozarjanja voznikov na hitrost vožnje s pomočjo radarske table in potencialno kontrolo prometa s strani za to pooblaščenih organov.

JURE DUH
Višji svetovalec za promet



BRIGITA ŽELEZNIK
Vodja organa – direktorica skupne
uprave (višja inšpektorica svetnica)



Poslano:

- Naslovu, po e-pošti: ks.regrca.vas@novomesto.si
- Mestna občina Novo mesto, po e-pošti: mestna.obcina@novomesto.si
- SOU ODBK, po e-pošti: souod@novomesto.si